



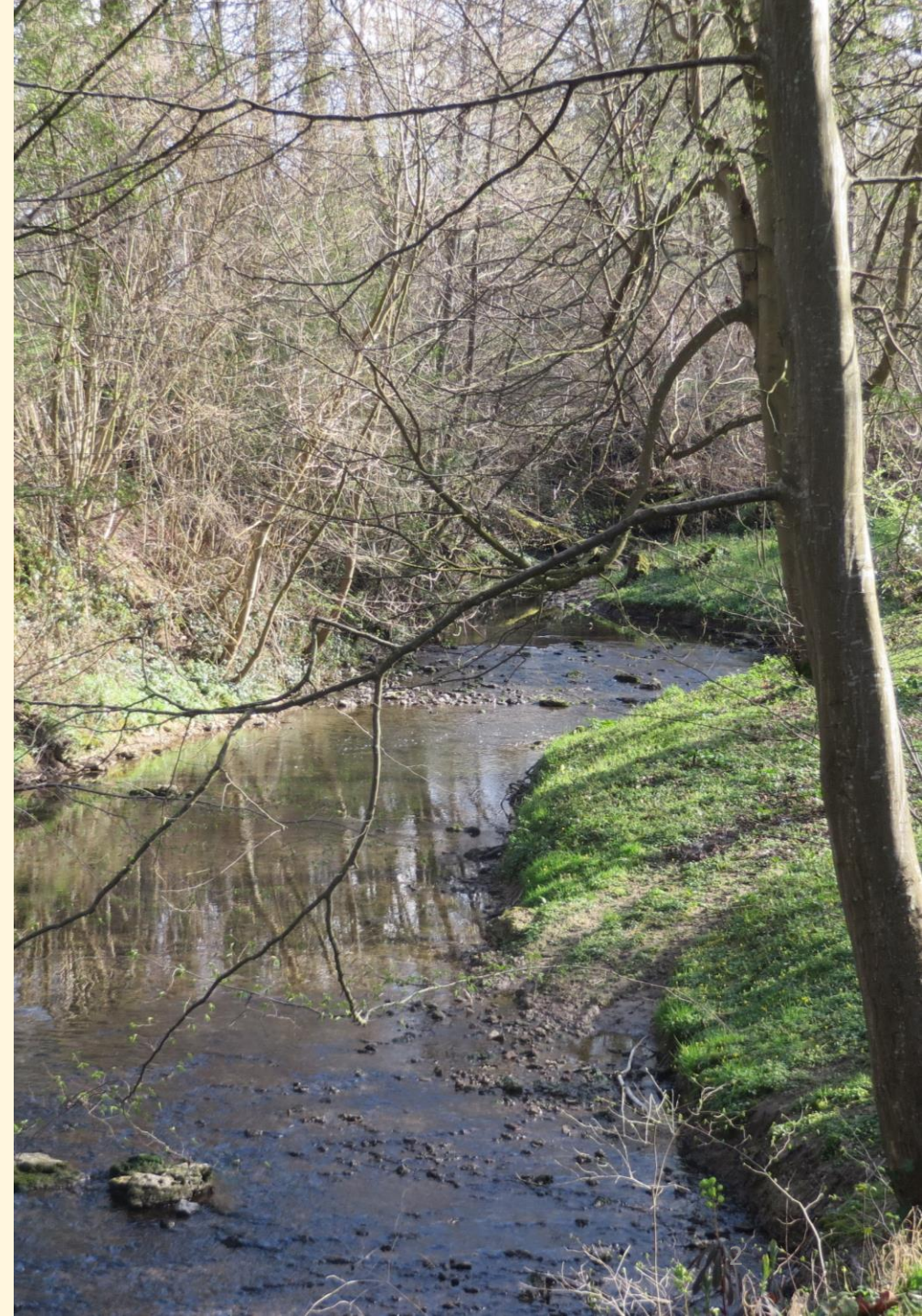
Site Natura 2000 « Rivière du Vannetin »

Comité de Pilotage
14 décembre 2023



Ordre du jour

- Présentation du transfert de compétences à la Région
- Présentation de l'animation du site en 2023
- Perspectives



Comité de pilotage Sites Natura 2000

Transfert de la coordination de Natura 2000 à la Région



Transfert de compétences

- Transfert administratif et financier de l'Etat vers les Régions
- À compter du 1^{er} janvier 2023
- Issu de la Loi dite 3DS
- Continuité des actions menées et renforcement de la coordination du réseau des animateurs et avec les partenaires



Coralie VERDIER

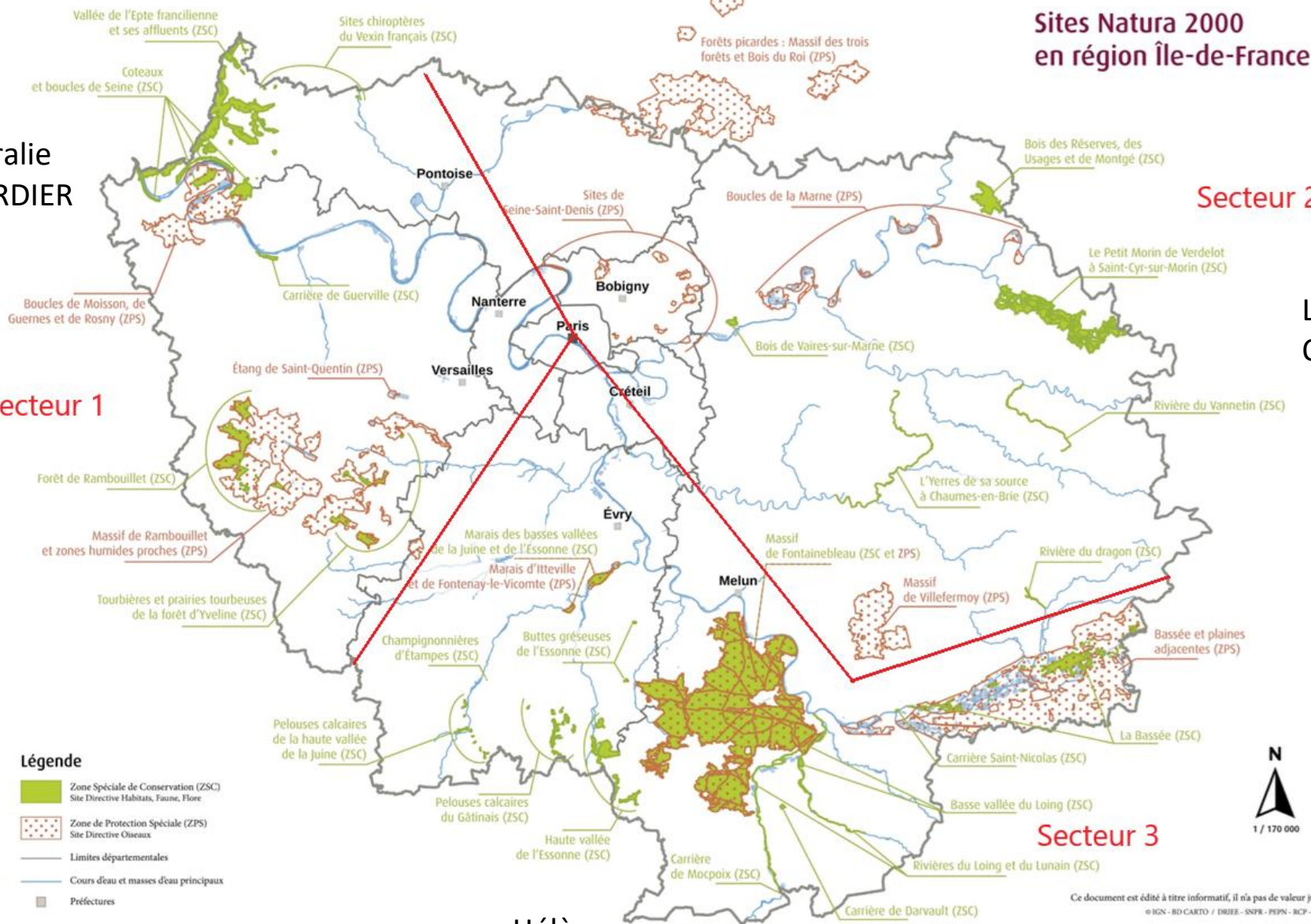
Secteur 1

Secteur 2

Lauriane QUIBLIER

Légende

- Zone Spéciale de Conservation (ZSC)
Site Directive Habitats, Faune, Flore
- Zone de Protection Spéciale (ZPS)
Site Directive Oiseaux
- Limites départementales
- Cours d'eau et masses d'eau principaux
- Préfectures



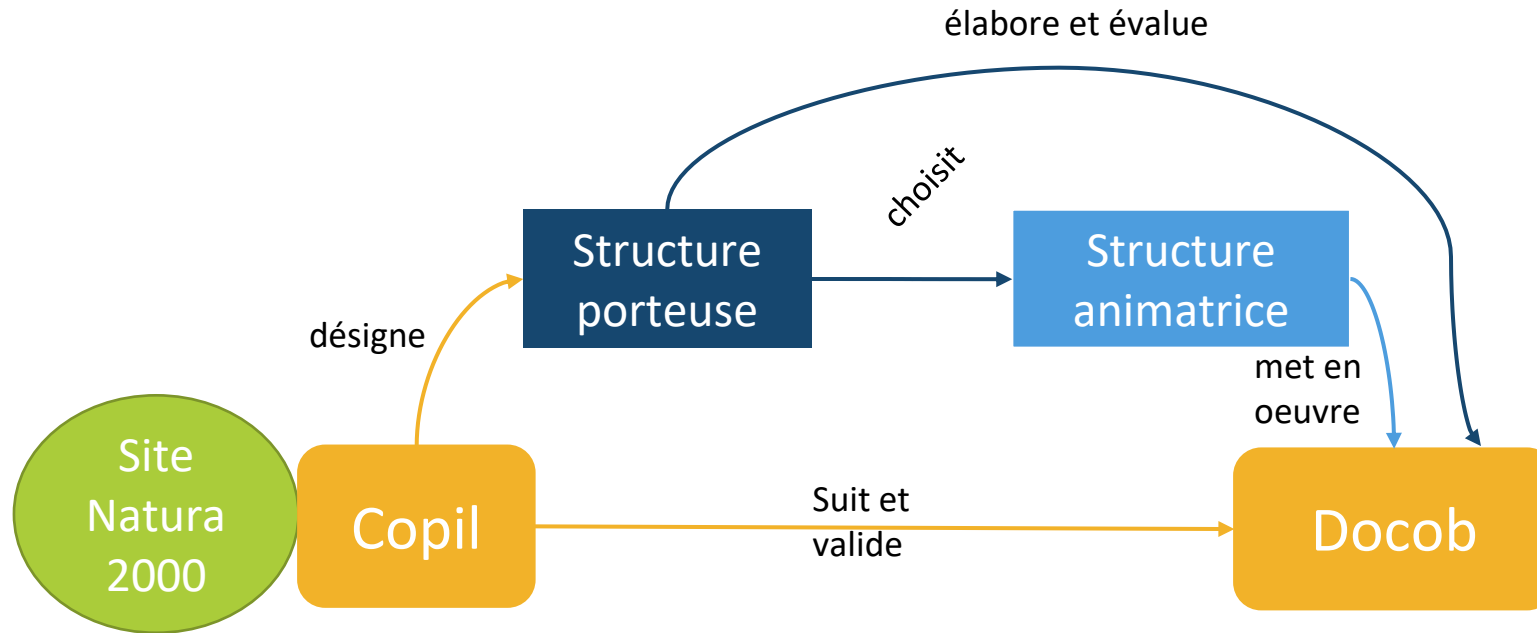
+ Magatte DIOUK et Amélie LETHIAIS au service instruction FEADER (animation et contrats)

Hélène LOISEAU

Ce document est édité à titre informatif, il n'a pas de valeur juridique © IGN - BD CARTO / DBEE - SNFR - PEPN - RCF - Mars 2020

La gouvernance Natura 2000

Nouveau rôle de la Région avec le transfert de compétences



Animation



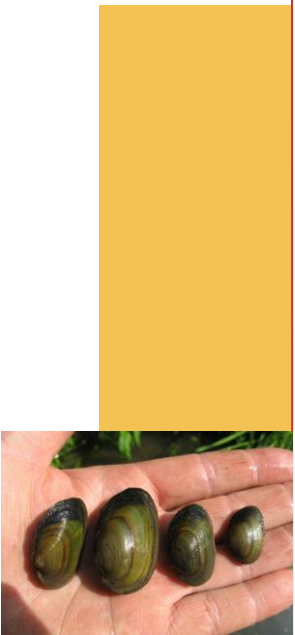
Financements

Chartes

Contrats

Titulaires de droits réels et personnels
 (associations, propriétaires, etc.)

MAEC



En synthèse

- Convoque les copils
- Valide les DOCOBs et veille à leur mise en œuvre
- Assure le portage des sites en l'absence de volontaires
- Appuie les structures porteuses
- Instruit les chartes
- Instruit les dossiers FEADER pour financer l'animation, les contrats ou la révision de DOCOBs



Région
Île-de-France

- Désigne ou étend les sites
- Rapporte les données à la Commission européenne
- Instruit les MAEC
- Instruit les Evaluations d'incidences


PRÉFET
DE LA RÉGION
D'ÎLE-DE-FRANCE

*Liberté
Égalité
Fraternité*

DRIEAT Île-de-France
Direction régionale et interdépartementale de
l'environnement, de l'aménagement et des transports



Présentation du site Natura 2000



Affluent du
Grand Morin

7 communes

20 km de
cours d'eau

3 espèces d'intérêt
communautaire

- Désigné en 2009, DOCOB validé en 2013
- Zone Spéciale de Conservation (Directive « Habitats, faune, flore ») depuis 2014
- Structure animatrice : Communauté de Communes des 2 Morins qui a mandaté la Fédération de Pêche de Seine et Marne pour assurer l'animation du site
- Animation depuis février 2014

Espèces d'intérêt communautaire

Lamproie de Planer
(*Lampetra planeri*)



Chabot fluviatile
(*Cottus perifretum*)

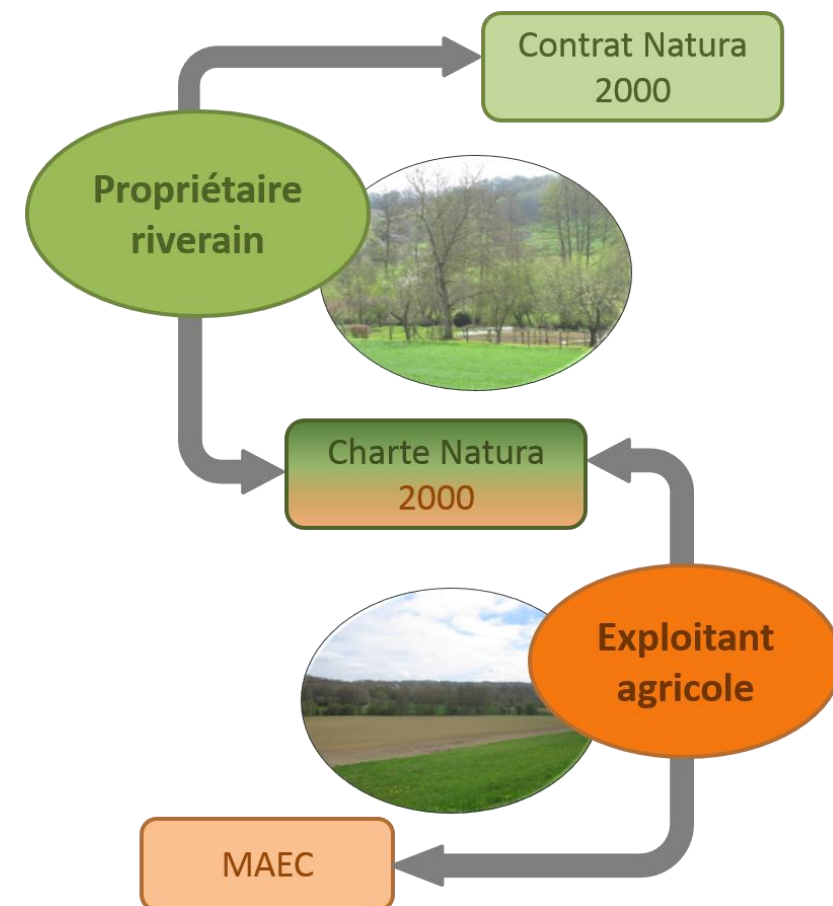


Mulette épaisse
(*Unio crassus*)



Missions de la structure animatrice N2000

- L'animation d'un site Natura 2000, c'est :
 - **Conserver / valoriser** les espèces et les habitats naturels,
 - **En concertation** avec les riverains, les élus et les acteurs locaux,
 - Pour concilier les activités socio-économiques avec la préservation du patrimoine biologique,
 - Grâce à des **contractualisations volontaires** entre les propriétaires / usagers et l'Etat :
 - Charte Natura 2000,
 - Contrats Natura 2000,
 - Mesures Agro-Environnementales et Climatiques (MAEC)



Missions de la structure animatrice N2000

1. Information, communication et sensibilisation sur le site Natura 2000
2. Suivi des Evaluations d'Incidence Natura 2000
3. Réalisation des suivis écologiques
4. Veille à la cohérence des politiques publiques
5. Contractualisation, gestion de l'habitat et des espèces
6. Gestion administrative, financière et animation de la gouvernance du site



Communication et information

- ❖ Construction et mise en ligne de la page N2000 du site internet de la FD77

<https://www.federationpeche77.fr/>

- ❖ Fête de la pêche le 4 juin 2023 sur les étangs d'Episy-La Genevraye



Une animation **gratuite** est proposée chaque année aux écoles primaires des communes situées sur le site Natura 2000.

14/12/2023

COPIL Natura 2000 "Rivière du Vannetin"



RIVIÈRE DU VANNETIN

CONNAÎTRE

Fiches poissons et écrevisses

Les études sur les espèces aquatiques

Site Natura 2000 "Rivière en Seine-El-Marne"

Basse Vallée du Loing

Loing et Lunain

Vallée du Petit Morin

Vannetin

Dragon

Rapport d'étude et bibliographie

Documents cadres

Les inventaires piscicoles

→ Présentation du site Natura 2000

→ Documents à télécharger

→ Espèces d'intérêt communautaires

Présentation du site Natura 2000

Le site Natura 2000 "Rivière du Vannetin" se situe au Nord-Est de la Seine-et-Marne au cœur de la plaine de la Brie. Il est formé du lit mineur de la rivière du Vannetin, affluent du Grand Morin.

La rivière du Vannetin est classée en première catégorie piscicole. Située dans un contexte agricole encore varié et extensif, le Vannetin a conservé des écosystèmes naturels particulièrement riches pour la région Ile-de-France. Ce cours d'eau accueille des populations de lamproie de Planer (*Lampetra planeri*), de chabot fluviatile (*Cottus perifretum*) et de moule épaisse (*Unio crassus*) qui sont les trois espèces d'intérêt communautaire recensées sur le site.

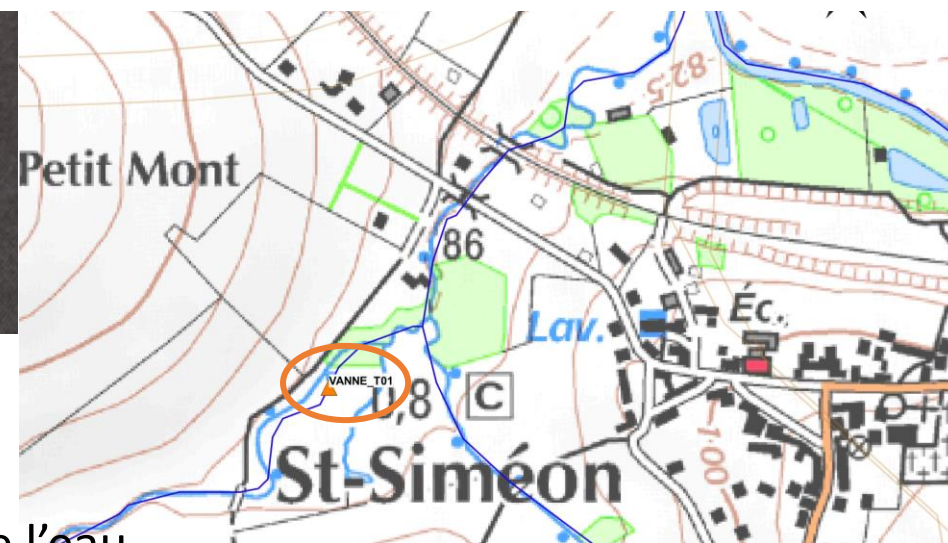
Le site est un espace à enjeux forts qui subit de nombreuses pressions telles que l'artificialisation des berges, le curage et recalibrage de lit mineur, l'eutrophisation de l'eau, etc. Les objectifs du DOCOB visent principalement à restaurer les habitats d'espèces, améliorer la qualité de l'eau, restaurer la libre circulation des espèces et sensibiliser les usagers et riverains du site.



12

Suivi thermique

- Suivi thermique depuis 2014 par la FDAAPPMA 77, 1 sonde à St Siméon
- Vannetin resté frais en 2023
- Pas de tendance significative d'augmentation de la température de l'eau

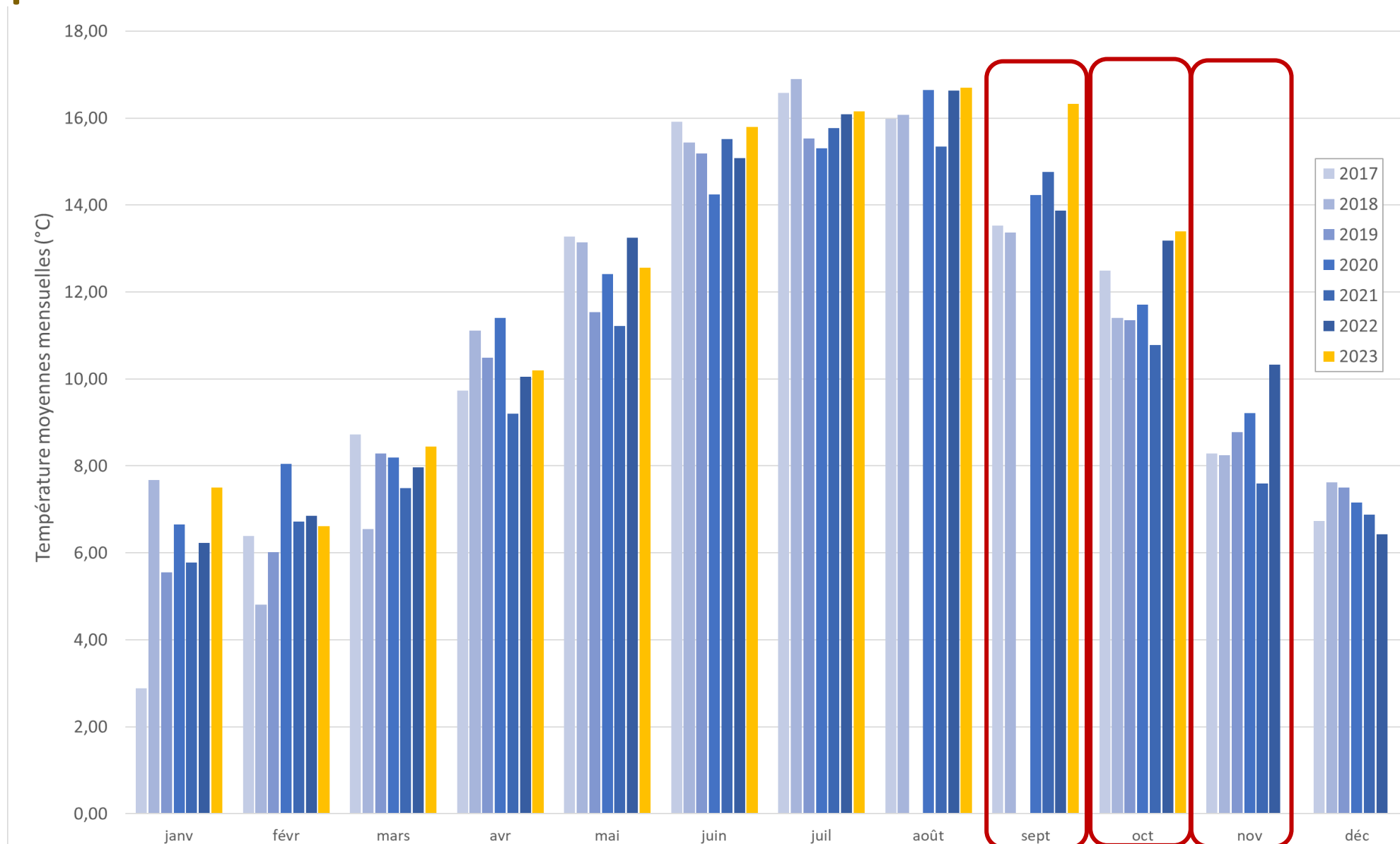


Période de mesure	Température instantanée minimale (°C)	Température instantanée maximale (°C)	Température moyenne annuelle (°C)	Température moyenne journalière la plus basse sur l'année (°C)	Température moyenne journalière la plus élevée sur l'année (°C)	Température moyenne des 30 jours les plus chauds de l'année (°C)
2014-2015	2,1	20,36	11,32	2,72	19,46	17,97
2015-2016	0,77	24,97	10,92	1,37	18,15	16,74
2016-2017	-0,03	20,46	10,68	0,34	18,92	17,59
2017-2018	0,22	19,36	11,11	0,87	18,53	17,41
2018-2019	2,93	20,94	10,13	3,22	19,76	16,37
2019-2020	3,04	20,03	10,95	3,59	19,15	17,22
2020-2021	1,32	18,72	10,81	1,92	17,91	16,65
2021-2022	3,25	19,41	11,11	3,78	18,32	17,22
2022-2023	0,47	18,25	11,35	1,09	18,16	17,27

Suivi thermique

Augmentation des
températures de
septembre, octobre
et novembre

Automnes + chauds



Suivi thermique

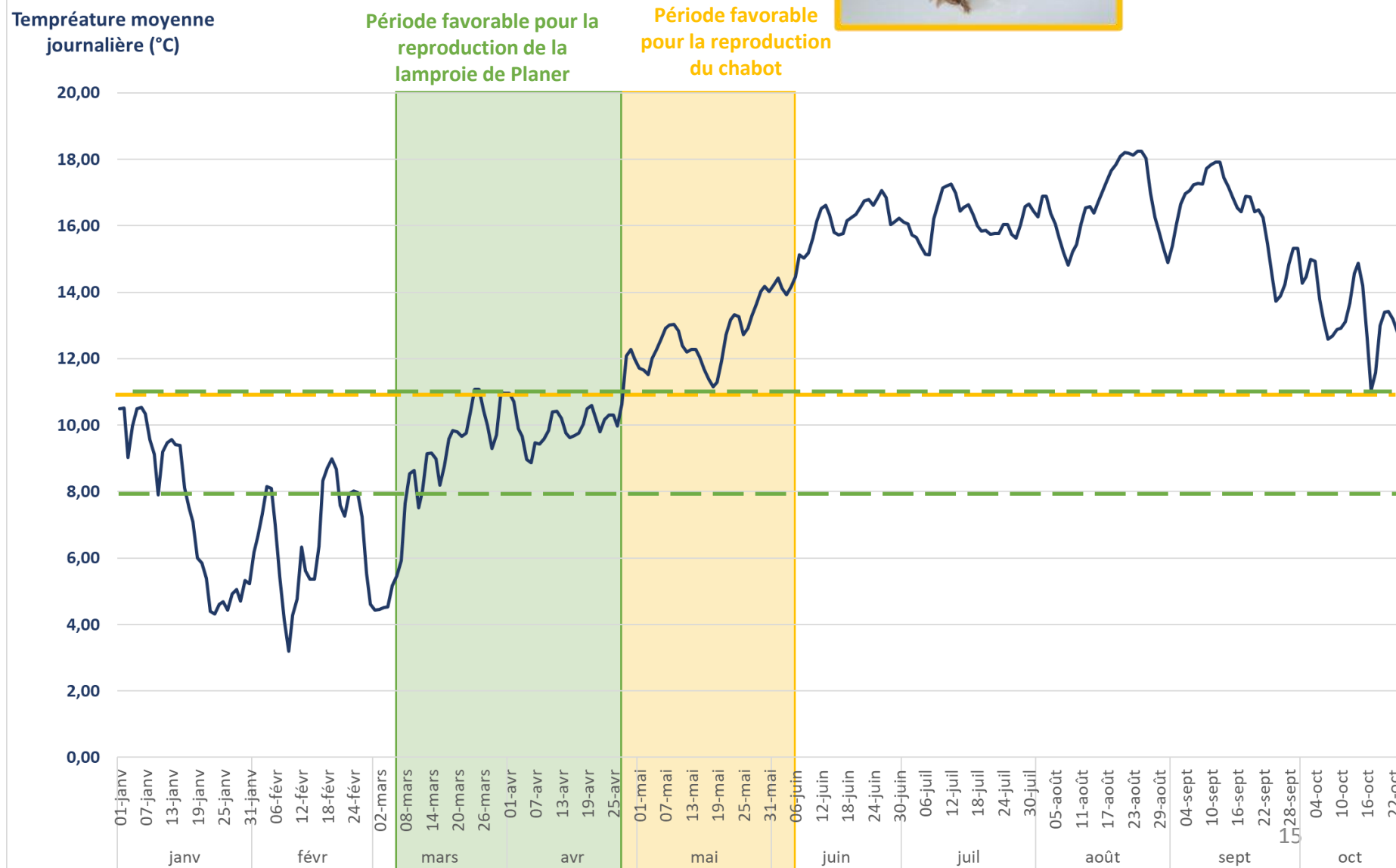
Espèces d'intérêt communautaires

Température du Vannetin
favorable pour la
reproduction des espèces
d'intérêt communautaire

En 2023 :

- Lamproie de Planer : entre
le 8 mars et le 25 avril

- Chabot : mois de mai



Suivi thermique

Espèces patrimoniales

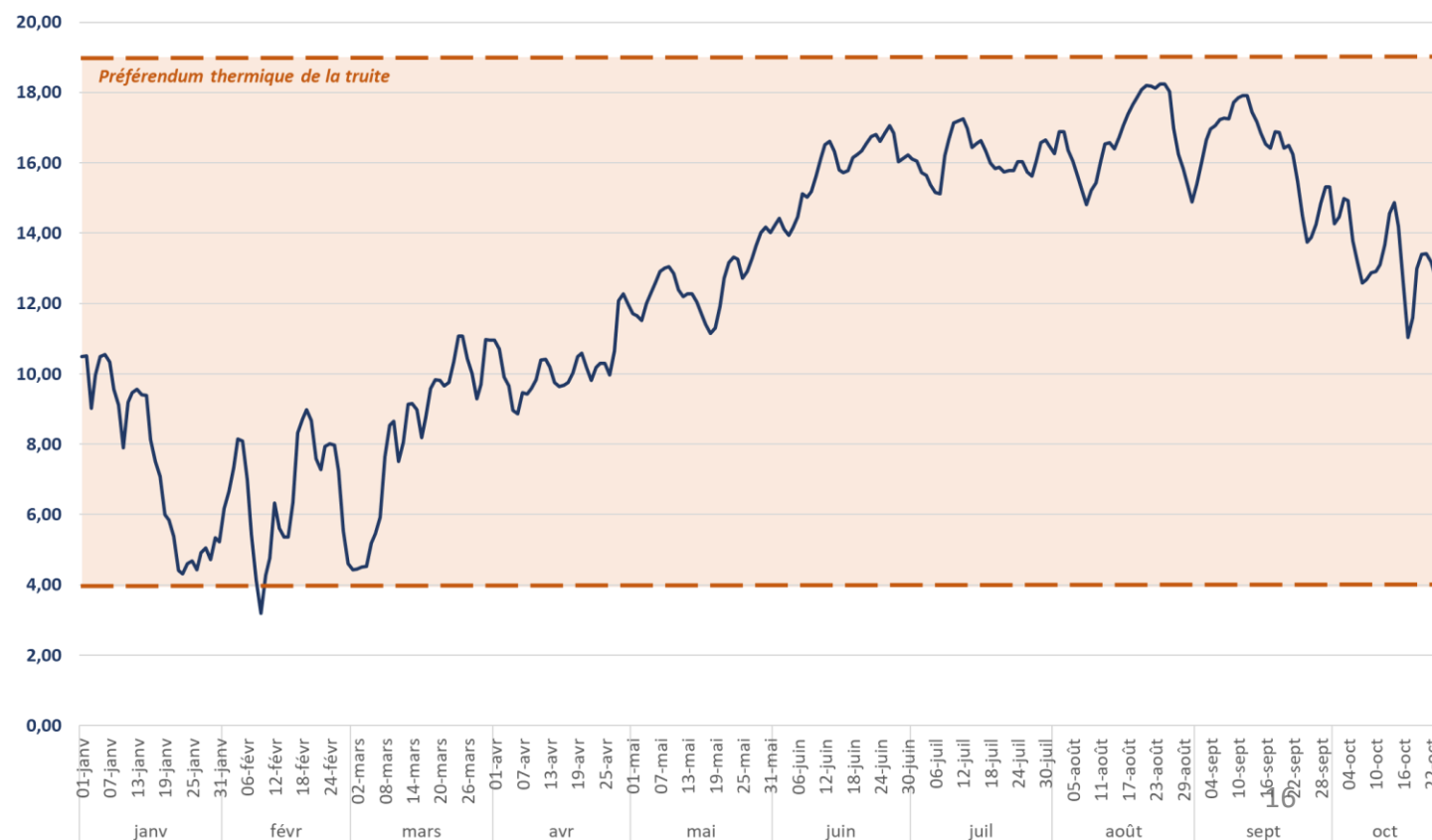
❖ Truite fario

Espèce parapluie pour le chabot et la lamproie de Planer → espèces lithophiles

Températures du Vannetin restent
entre 4 et 19°C
= *préférendum thermique de la
truite*



Température moyenne
journalière (°C)



Inventaires piscicoles

Objectifs :

Suivi de l'évolution des populations piscicoles du site et notamment des populations des espèces d'intérêt communautaire



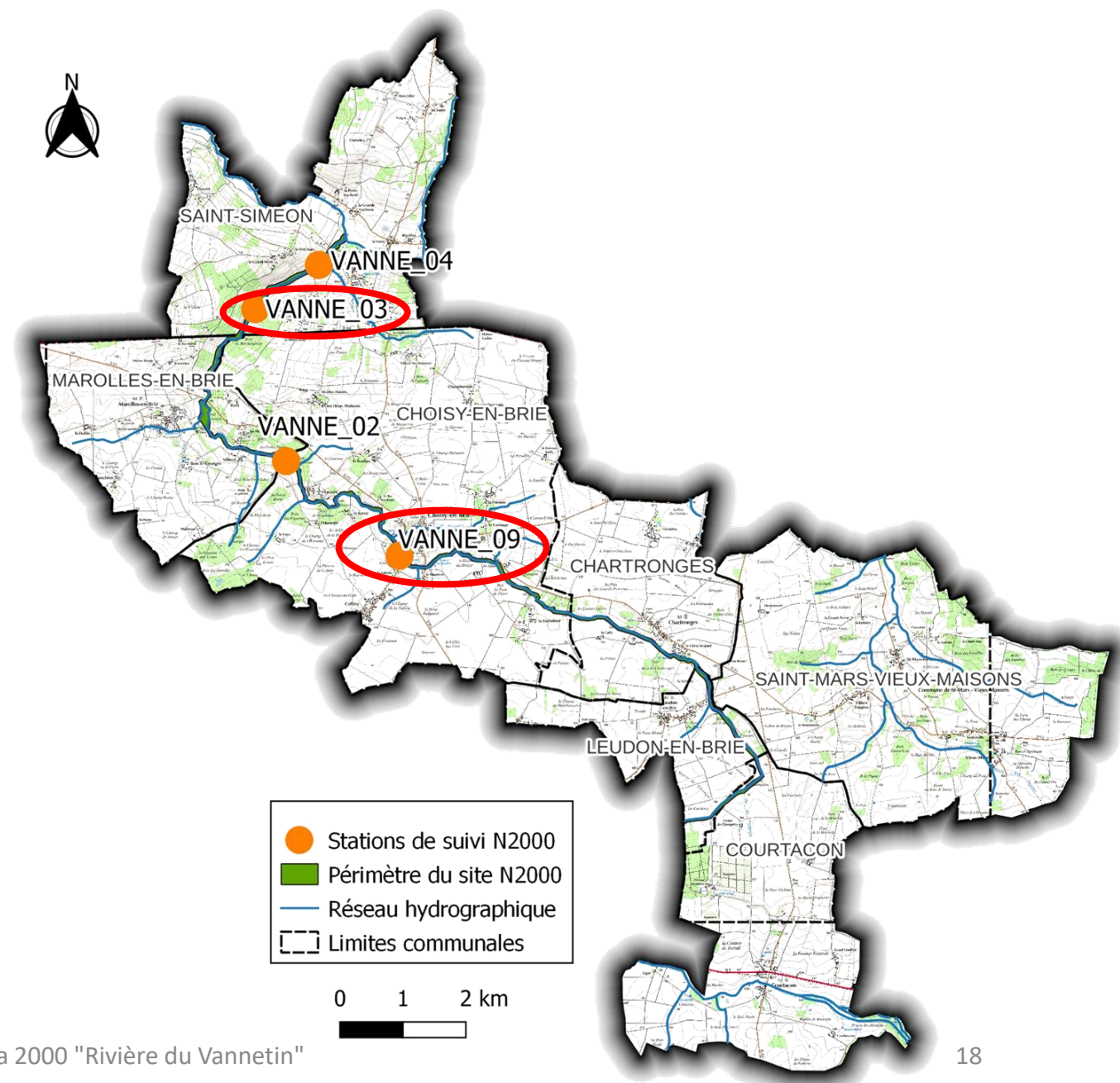
Méthode :

Pêche électrique



Inventaires piscicoles

- Réseau de 4 stations
 - VANNE_09 : Bois du Luxembourg à Choisy-en-Brie
 - VANNE_02 : Bois des Fourneaux à Choisy-en-Brie
 - VANNE_03 : Le Poteau à St Siméon
 - VANNE_04 : Moulin de Mizande à St Siméon
- Rotation sur deux ans
- En 2023, station VANNE_03 et VANNE_09 inventoriées



Inventaires piscicoles

Espèces d'intérêt communautaire

Chabot fluviatile



Présent de St-Siméon à Choisy-en-Brie

Reproduction observée sur les stations aval

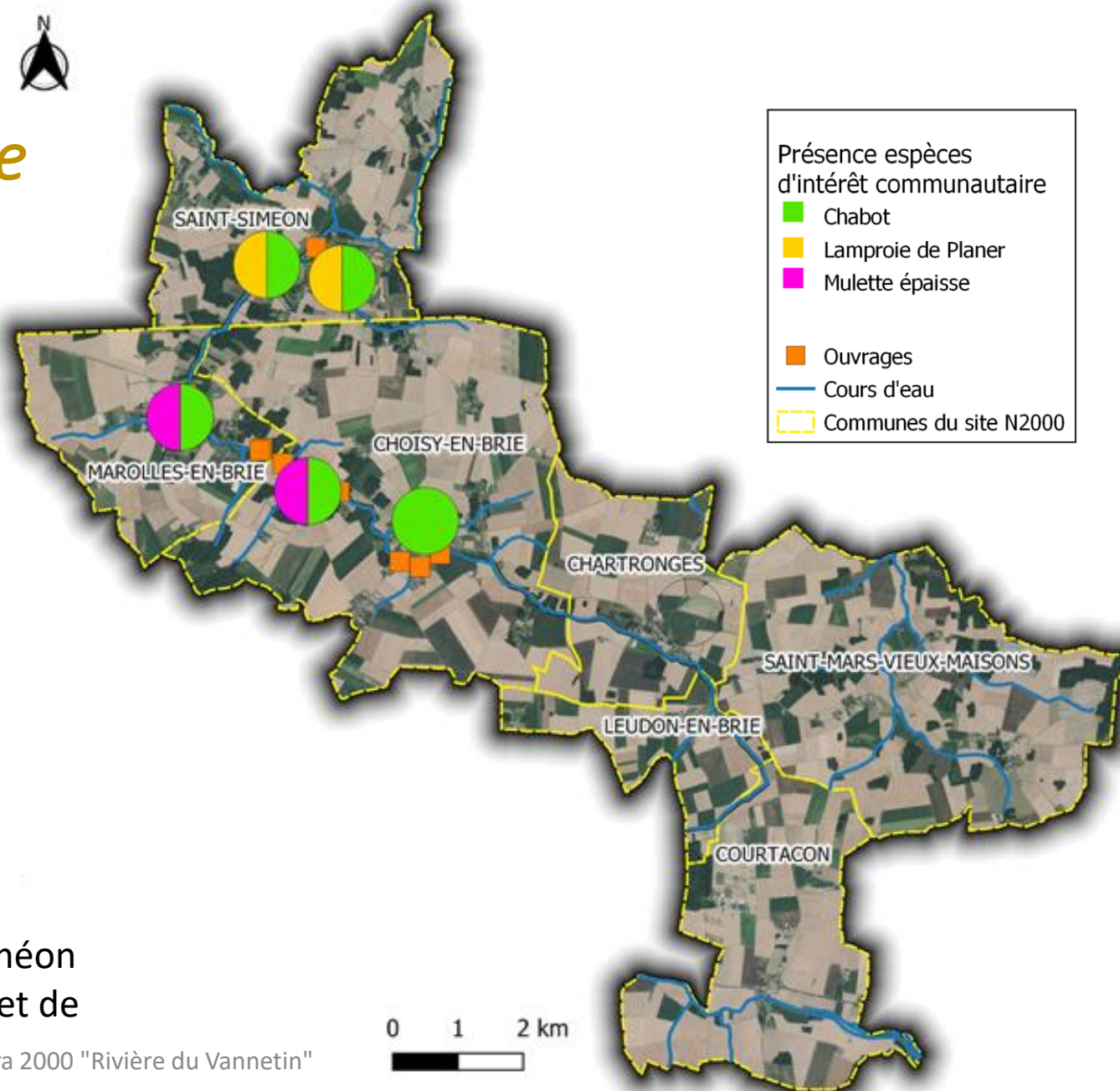
→ Colmatage + important en amont, réchauffement de l'eau, peu/pas d'habitats piscicole

Lamproie de Planer



Présente uniquement sur les deux stations aval à St-Siméon

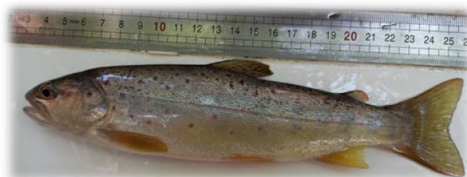
→ Colmatage des substrats, manque d'habitats refuge et de lieux de reproduction



Inventaires piscicoles

Espèces patrimoniales

❖ Truite fario



Présence uniquement à l'aval du Vannetin, en sous-abondance

→ colmatage du substrat et des frayères, qualité de l'eau dégradée à l'amont, obstacles continuité écologique

→ **déséquilibre trophique** → surdensité chabot, vairon

Reproduction observée

→ Truitelles sur la station du Poteau en 2023

→ Températures et débit favorable

❖ Cyprinidés d'eau vive (*Goujon, barbeau, vandoise, etc.*)

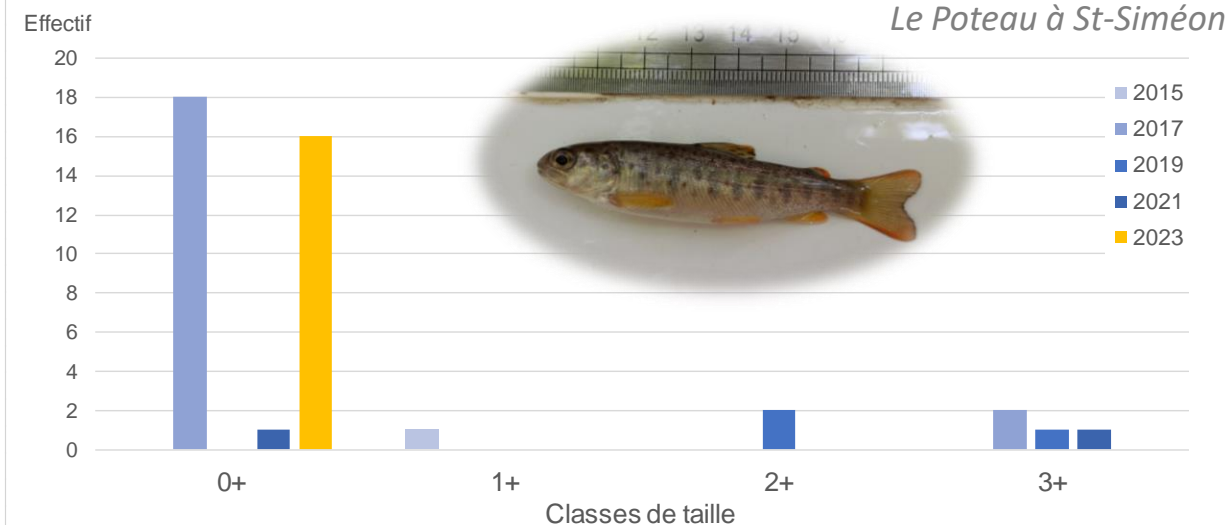
Absent du peuplement piscicole du Vannetin

→ colmatage des substrats et des zones de frai

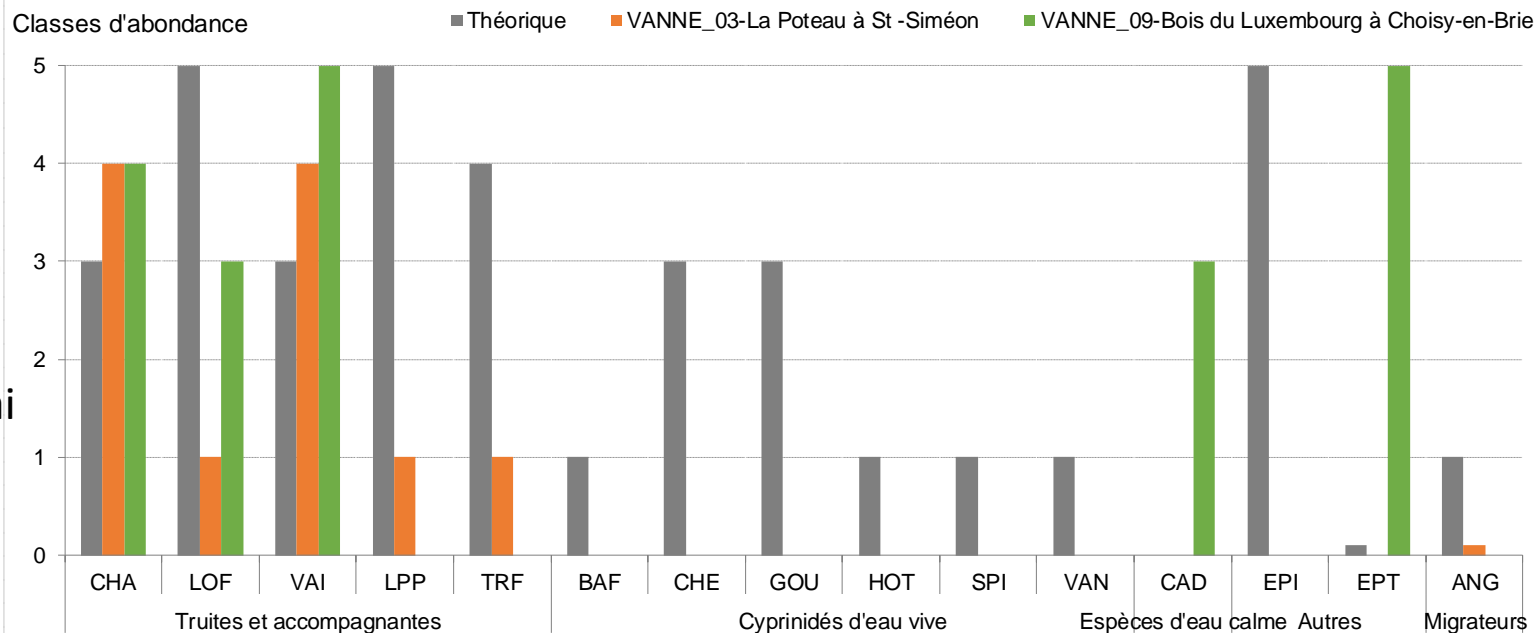
→ obstacles continuité écologique



Répartition des classes de taille de la truite fario



Analyse biotypologique : comparaison entre les abondances observées et les abondances attendues



Inventaires piscicoles

Espèce migratrice – l'anguille européenne



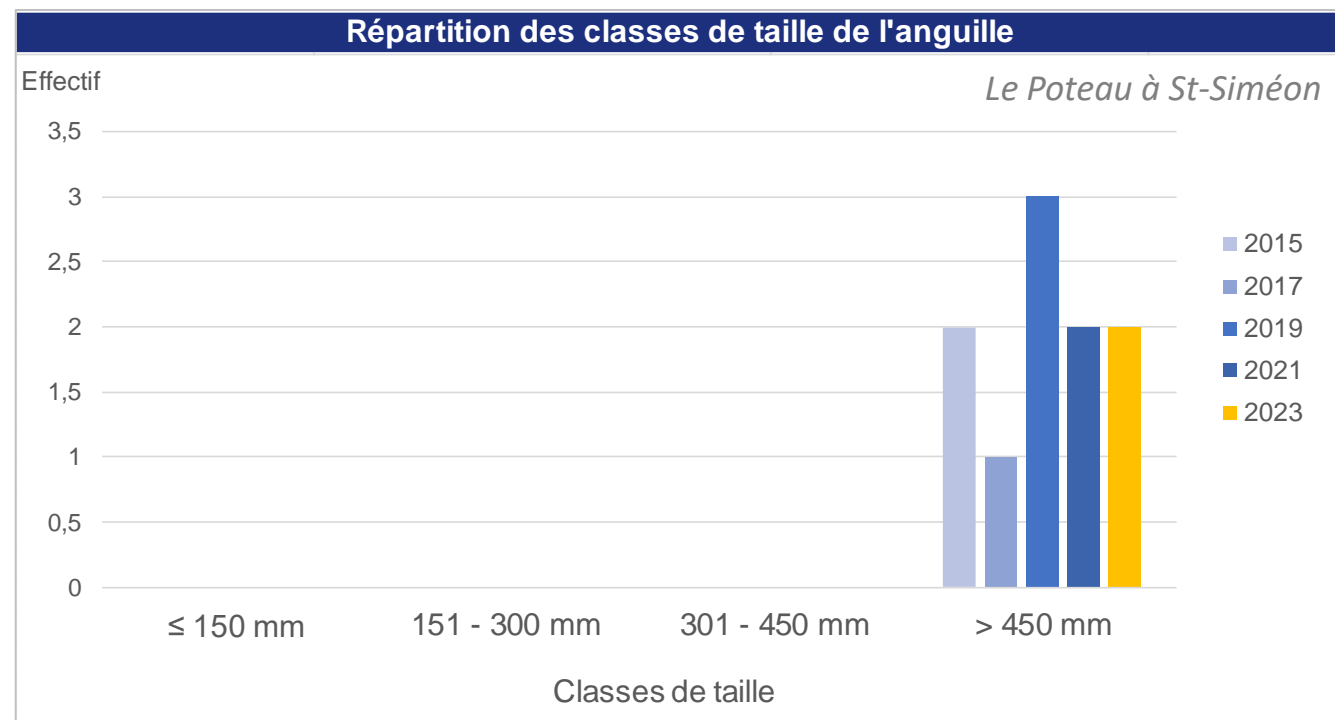
Faible présence de l'anguille, uniquement à l'aval

Tous les individus observés > 450mm

→ femelles en croissance ou pouvant s'argenter et commencer la dévalaison

→ Illustre un retard à la migration et un vieillissement de la population

→ Met en avant l'impact des obstacles à la continuité écologique



Evaluations des Incidences Natura 2000

But : Vérifier la compatibilité du programme ou projet avec la conservation du site N2000 (3 listes de références)

L'EIN2000 est de la responsabilité du pétitionnaire, et instruite par le service instructeur de l'autorisation concernée

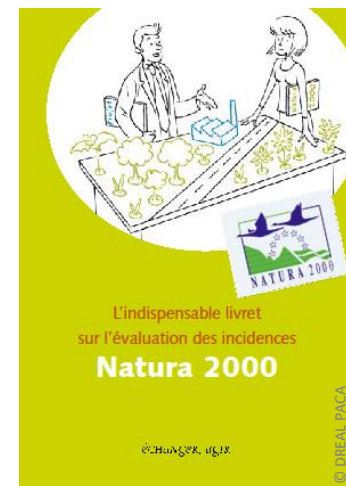
Principes :

1. Évaluer les impacts des projets sur les habitats et espèces
2. Optimiser le projet/programme pour minimiser les impacts
3. Proposer des mesures ou prescriptions à mettre en œuvre

→ **Appui de l'animatrice du site et des services de l'état**

Dossier suivi en 2023 sur le site :

- Projet de reconstruction de la STEP de Chartronges



EIN2000 n'a pas vocation à empêcher un projet, mais à le concevoir en prenant en compte la biodiversité



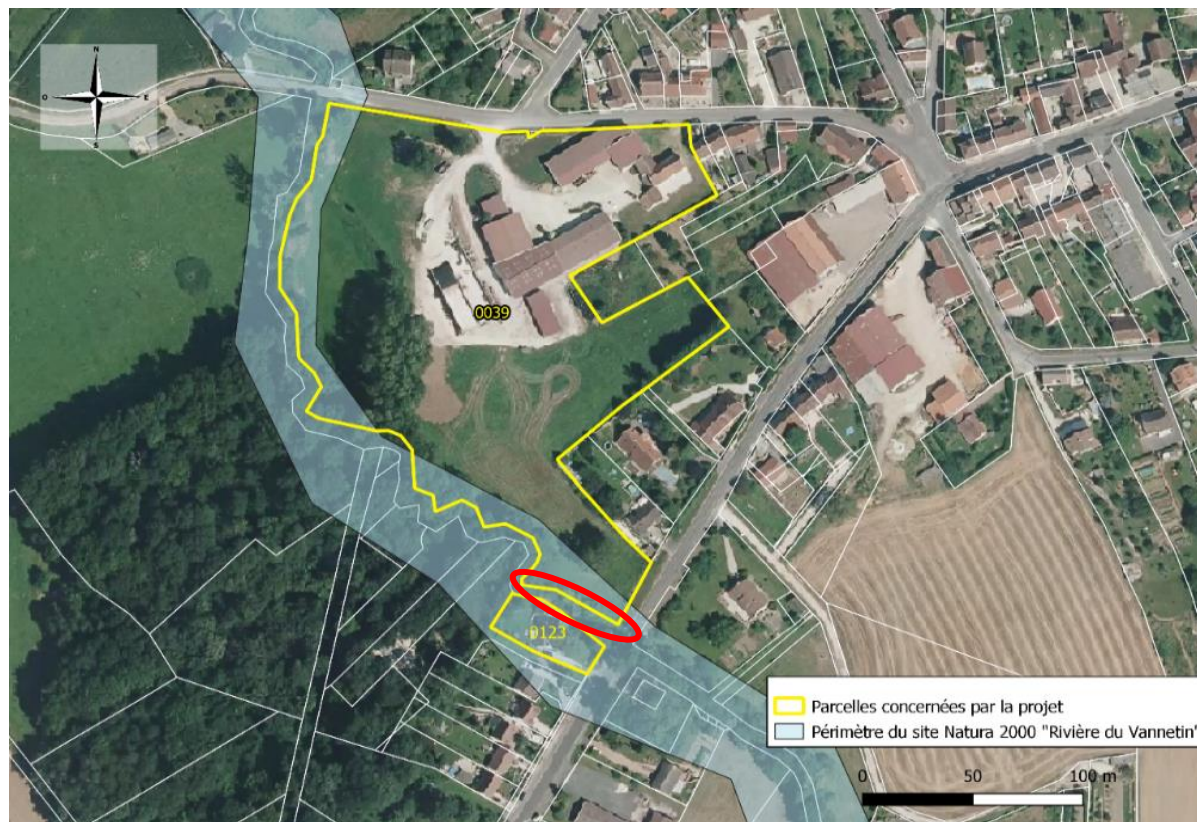
Veille à la cohérence des politiques publiques

- Collaboration et conseil auprès du SMAGE des 2 Morin dans le cadre des projets mené sur le Vannetin:
 - Projet de restauration de continuité écologique à Marolles-en-Brie
 - Projet de restauration hydrologique en tête de bassin versant de la rivière du Vannetin
- La FDAAPPMA 77 est en contact régulier avec les collectivités et les acteurs du territoire (OFB, DDT, département 77, ...)
- Les relations entre les principales structures intervenant sur le territoire ont été maintenue en routine sur le site Natura 2000 : CC2M, SMAGE des 2 Morin

Contractualisation - Contrats

1 contrat sur la commune de Choisy-en-Brie → **Travaux en octobre et novembre 2023**

→ Restauration hydromorphologique de la rivière et de restauration de berge sur 50 ml.



Contractualisation - Contrats

❖ 1 pêche de sauvegarde avant travaux réalisée en octobre 2023

4 espèces piscicoles
sauvegardées dont le **chabot**,
espèce d'intérêt
communautaire



Contractualisation - Contrats

❖ Travaux réalisés :

- Création de deux banquettes
- Restauration de la partie de berge érodée par technique végétale



❖ Objectifs :

- Redynamiser l'écoulement de la rivière
- Diversification des habitats piscicoles
- Consolidation de la berge érodée et prévention des ruissellements

➔ Bénéfique pour les espèces d'intérêt communautaire du site Natura 2000 (**chabot, lamproie de Planer**) et l'espèce repère de la rivière, la **truite fario**.

- **Les contrats Natura 2000 sont financés à 100% (80% Europe et 20% Région)**
- **Durée d'engagement = 5 ans**

Contractualisation - Contrats

AVANT



APRES



Contractualisation - Contrats

AVANT



APRES

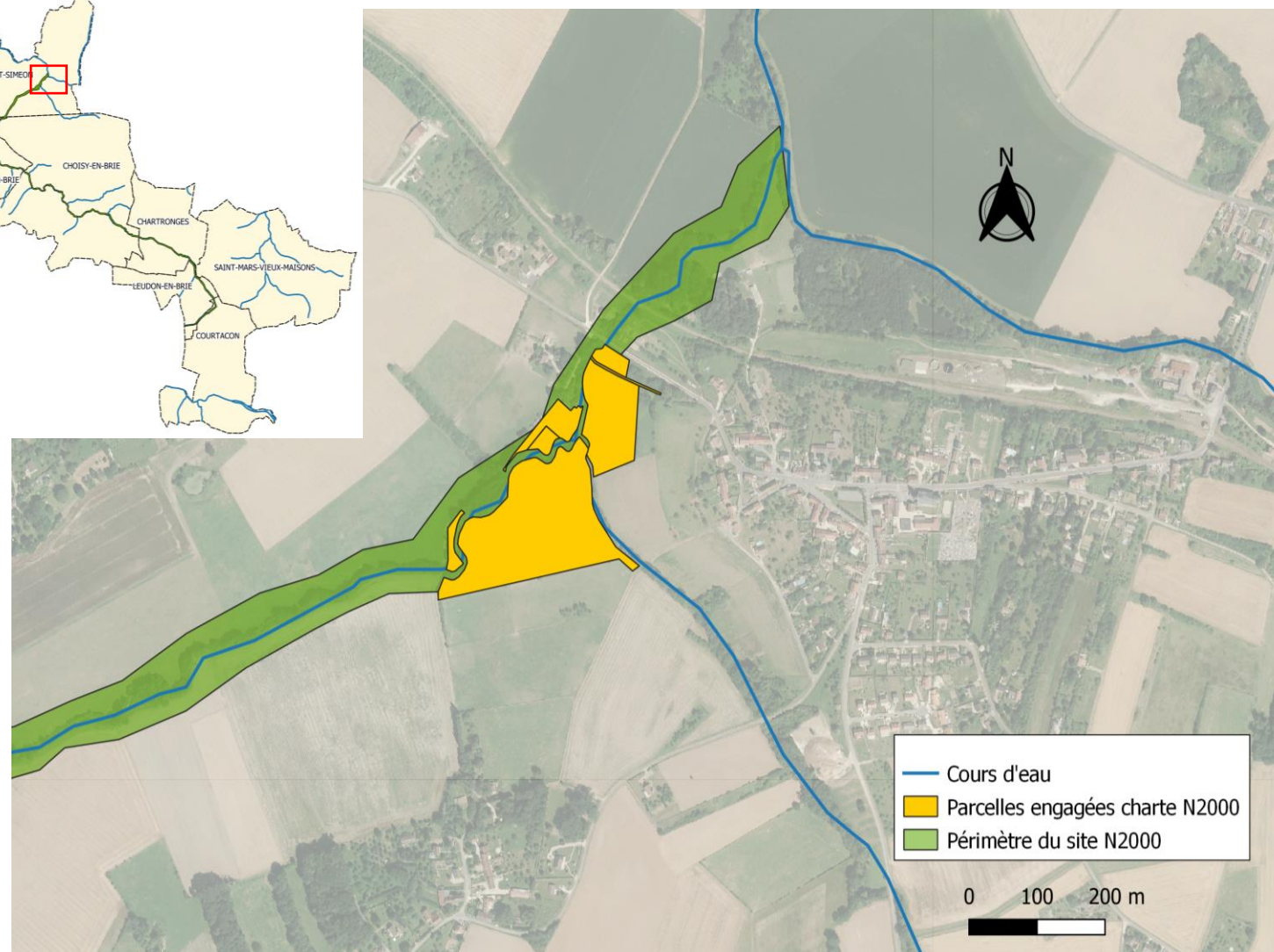


Contractualisation

Charte

1 propriétaire engagé sur le territoire à St-Siméon : 4,64 ha (2021-2026)

- Engagement sur les bonnes pratiques de gestion à adopter
- Durée d'engagement = 5 ans
- Exonération de la Taxe Foncière sur les propriétés non-bâties



Contractualisation - MAEC

Mesures Agro-Environnementales et Climatiques

➔ Territoire du site Natura 2000 fait partie du PAEC Biodiversité (2023-2027):

« BASSEE-MORIN »

Animé par la Fédération des chasseurs
de Seine-et-Marne

l.verin@fdc77.fr



Contractualisation - MAEC

Mesures Agro-Environnementales et Climatiques

Entretien des infrastructures agro-écologiques – Ligneux (IAE1)

Engagement : 5 ans

800€/ha/an

Entretien durablement les éléments ligneux
Création de haies, ripisylve, plantation d'arbres

Création de prairies (CPRA)

Engagement : 5 ans

358€/ha/an (création et entretien compris)

Convertir des terres arables en prairies permanentes
accueillantes et diversifiées



Couvert d'intérêt faunistique et floristique (CIFF)

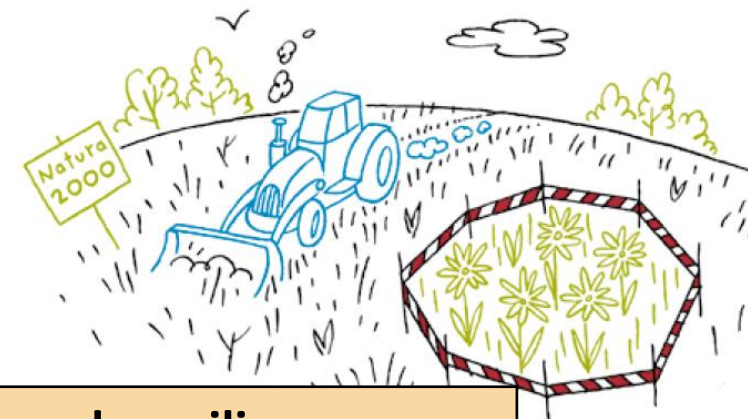
Engagement : 5 ans

652€/ha/an

Créer des corridors et habitats, et apporter de la
ressource mellifère et pour la faune sauvage

Contractualisation - MAEC

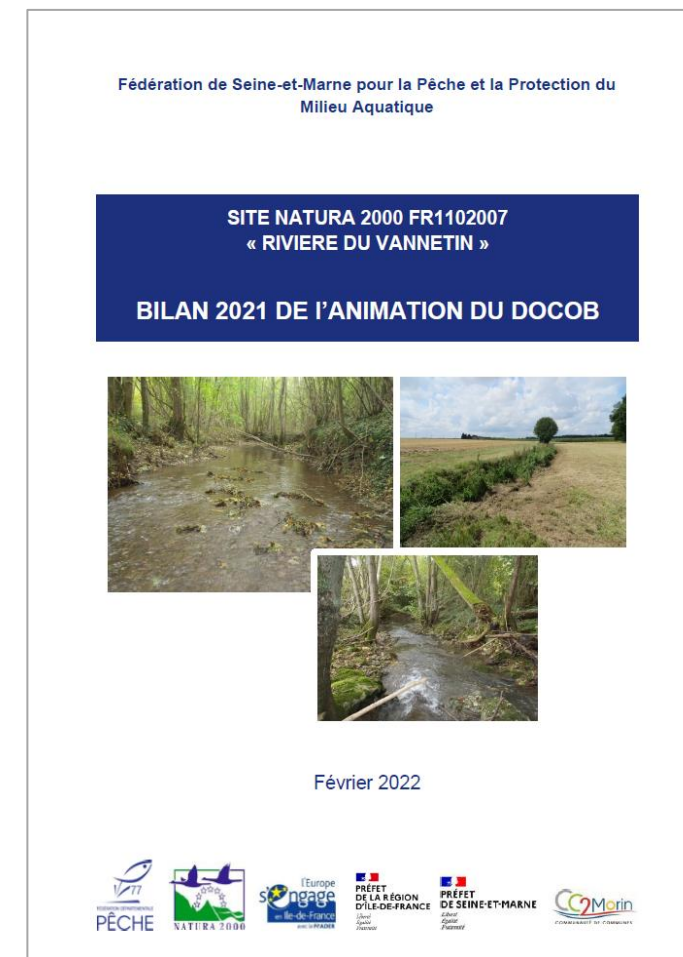
Mesures Agro-Environnementales et Climatiques



Maintien de l'ouverture des milieux (OUV1)	Maintien de l'ouverture des milieux – Amélioration de la gestion par le pâturage (OUV2)
Engagement : 5 ans 153€/ha/an Augmenter la diversité floristique par la maîtrise de l'embroussaillage	Engagement : 5 ans 204€/ha/an Maintien de la biodiversité Augmenter la diversité floristique Renouvellement de la ressource fourragère Limiter la pression par le pâturage

Gestion administrative, financière et animation de la gouvernance du site

- Organisation du Comité de Pilotage 2023
- Rédaction
 - Bilan scientifique
 - Bilan d'animation
- Echanges réguliers avec la Région et les services de l'Etat



Perspectives

- Aller à la rencontre des élus, usagers et propriétaires du site pour les sensibiliser et leurs proposer chartes et/ou contrats N2000
- Accompagnement sur les évaluations des incidences N2000
- Animations grand public et scolaires
- Poursuite des suivis scientifiques





Merci de votre attention



FÉDÉRATION DÉPARTEMENTALE
PÊCHE

14/12/2023

Marion GRIMAUD

Chargée d'études Natura 2000

*Fédération de Seine-et-Marne pour la Pêche et la
Protection du Milieu Aquatique*

22 rue des Joncs, Hameau d'Aubigny,
77950 Montereau-sur-le-Jard

Tél : 01 64 39 03 08 / 06 82 43 25 37
natura2000@federationpeche77.fr



Pour en savoir plus...



Plusieurs documents sont à disposition sur le site internet de la DRIEAT ainsi que sur le site de la Fédération de pêche de Seine-et-Marne :

<https://www.drieat.ile-de-france.developpement-durable.gouv.fr/riviere-du-vannetin-zsc-fr1102007-a4186.html>

<https://www.federationpeche77.fr/4245-site-natura-2000-riviere-en-seine-et-marne.htm>

Glossaire Code Espèces Poissons

ABL : Ablette

ANG : Anguille

BAF : Barbeau fluviatile

BOU : Bouvière

BRB : Brème bordelière

BRE : Brème commune

BRO : Brochet

CAS : Carassin

CAD : Carassin Doré

CCO : Carpe commune

CHA : Chabot

CHE : Chevesne

EPI : Epinoche

EPT : Epinochette

GAR : Gardon

GOU : Goujon

GRE : Grémille

HOT : Hotu

LPP : Lamproie de Planer

LOF : Loche franche

LOR : Loche de rivière

LOT : Lotte

PER : Perche commune

PES : Perche soleil

ROT : Rotengle

SAN : Sandre

SIL : Silure glane

SPI : Spirilin

TAN : Tanche

TRF : Truite fario

VAI : Vairon

VAN : Vandoise